

Pasożyty w okresie ciąży i karmienia piersią – część II

– Tasiemce

Część pierwsza do przeczytania tutaj: Toxoplazma gondii, rzęsistek pochwoy, lambia, kleszcz pospolity

Wbrew powszechnej opinii choroby pasożytnicze są dość powszechnym problemem i dotyczą wiele osób, bez względu na status społeczny i materialny. Największym problemem jest okres ciąży i laktacji. Poniżej omówię kilka spośród pasożytów oraz ich wpływ na kobietę i płód lub niemowlę, a także metody diagnostyczne i leczenie. Bo te choroby bezwzględnie trzeba leczyć.

Oznaczenia leków

LAKTACJA:

L1 „najbezpieczniejsze”

Grupa ta obejmuje leki, które były przyjmowane podczas laktacji przez dużą liczbę matek bez żadnego zaobserwowanego negatywnego efektu u karmionego dziecka. Na lekach z tej grupy były przeprowadzane badania wśród matek karmiących piersią, które nie wykazały ryzyka dla dziecka ani możliwości odległego działania szkodliwego. Obejmuje także produkty lecznicze niedostępne drogą doustną dla dziecka.

L2 „bezpieczniejsze”

Grupa ta obejmuje leki, które były stosowane u ograniczonej liczby matek, które nie wykazały działań niepożądanych u karmionych dzieci. Grupę tą stanowią także leki, dla których istnienie ryzyka po zastosowaniu leku jest mało prawdopodobne.

L3 „prawdopodobnie bezpieczne”

Nie istnieją kontrolowane badania na grupie kobiet karmiących piersią, jednakże ryzyko niepożądanego działania leku u karmionego dziecka jest możliwe. Tyczy się także leków, dla których badania wykazały tylko minimalny niezagrażający efekt niepożądany. Lek należący do tej grupy powinien być podany tylko wtedy, gdy korzystny efekt przewyższa ryzyko, które niesie dla karmionego dziecka. Ponadto wszystkie nowe leki, które nie mają przeprowadzonych odpowiednich badań, są automatycznie kwalifikowane do tej grupy, co jest niezależne od tego, jak bardzo mogą być bezpieczne dla karmionego dziecka.

L4 „prawdopodobnie szkodliwe”

Dla leków z tej grupy istnieją dowody szkodliwego wpływu na karmione dziecko albo wytwarzanie mleka, jednakże korzyści z ich zastosowania u matek karmiących mogą być akceptowalne pomimo ryzyka dla dziecka (np. jeżeli zastosowanie leku jest niezbędne dla ratowania życia albo z powodu zagrażającej poważnej choroby, w sytuacji, w której nie ma możliwości zastosowania innego, bezpieczniejszego preparatu lub jest on nieskuteczny).

L5 „szkodliwe”

Badania na grupie matek karmiących piersią wykazały istotne i udokumentowane ryzyko dla dziecka w oparciu o doświadczenia na ludziach. Grupę tą stanowią także leki o wysokim ryzyku szkodliwości dla dziecka. Ryzyko zastosowania leku z tej grupy u kobiety karmiącej piersią stanowczo przewyższa każdą możliwą korzyść z karmienia. Leki z tej grupy są przeciwwskazane u kobiet karmiących piersią.

CIAŻA (FDA – U.S. Food and Drug Administration)

Kategorie ryzyka stosowania poszczególnych preparatów leczniczych w ciąży zostały określone dla niemalże wszystkich stosowanych środków. Obecnie producenci leków dostarczają szczegółowych informacji o ryzyku jakie stanowi dla płodu stosowanie preparatu leczniczego w ciąży. W przedstawionej

liście niektóre leki znajdują się w więcej niż jednej grupie ryzyka ciążowego, co wynika ze specyficznego, często odmiennego działania na płód, w zależności od okresu ciąży.

A – Do tej grupy należą leki, dla których przedstawiono kontrolowane badania kliniczne wykazujące brak ryzyka dla płodu podczas stosowania w pierwszym trymestrze ciąży oraz nie ma dowodów ryzyka stosowania w późniejszym okresie ciąży, a możliwość szkodliwości dla płodu wydaje się mało prawdopodobna.

B – Badania przeprowadzone na zwierzętach nie wykazały ryzyka dla płodu, jednakże leki w tej grupie nie mają badań przeprowadzonych na kobietach w ciąży. W tej grupie znajdują się także leki, dla których w badaniach na zwierzętach zaobserwowano efekt niepożądany u płodu (inny niż zmniejszenie płodności), którego istnienia nie potwierdziły kontrolowane badania u kobiet ciężarnych w pierwszym trymestrze ciąży oraz nie ma dowodów ryzyka stosowania w późniejszym okresie ciąży.

C – Do tej grupy należą leki, dla których zaobserwowano w badaniach na zwierzętach działania niepożądane u płodu (teratogenność, embriotoksyczność lub inne) nie ma kontrolowanych badań przeprowadzonych na kobietach ciężarnych, albo badania na zwierzętach i u ludzi są niedostępne. Lek z tej grupy powinien być zastosowany tylko w przypadku, kiedy oczekiwany efekt przewyższa ryzyko.

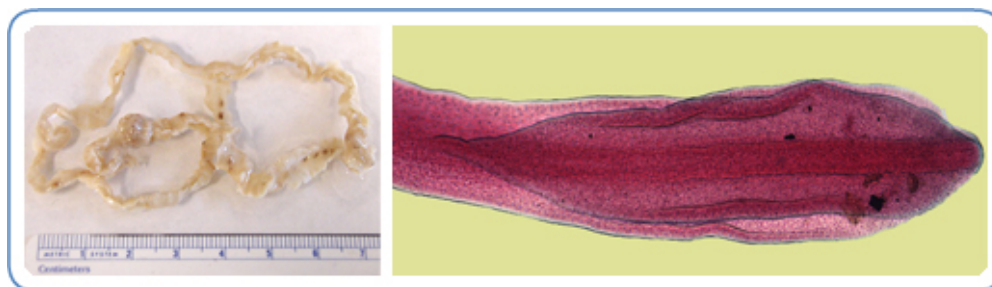
D – Dla leków z tej grupy istnieją dowody szkodliwego działania na ludzkie płody, ale ich

zastosowanie u kobiet ciężarnych jest akceptowalne pomimo ryzyka (np. jeśli zastosowanie leku jest konieczne w sytuacji zagrożenia życia albo poważnej chorobie, w których nie można zastosować leku bezpieczniejszego lub jest on nieskuteczny).

X – Grupę tą stanowią leki, dla których w badaniach na

zwierzętach albo u ludzi udowodniono istnienie nieprawidłowości płodu i/lub istnieją dowody na ryzyko dla płodu oraz ryzyko zastosowania tych leków u kobiet ciężarnych przewyższa wszelkie korzyści. Leki z tej grupy są przeciwwskazane w u kobiet w ciąży oraz u kobiet, które mogą zajść w ciążę.

BRUZDOGŁOWIEC SZEROKI (TASIEMIEC)



Diphyllobothrium latum – bruzdogłowiec szeroki, osobnik dorosły, skoleks – główka – zdjęcie mikroskopowe,

zdjęcie: <http://www.cdc.gov/>

Płazinię występujący w jelicie cienkim wielu ssaków, w tym człowieka. Drogą zakażenia jest spożywanie surowych ryb. Problem dotyczy średnich i wysokich szerokości geograficznych (powyżej 30 równoleżnika na półkuli południowej i powyżej 45 na północnej – strefa klimatów umiarkowanych i podbiegunowych)

Bruzdogłowiec jest jednym z najdłuższych tasiemców atakujących człowieka, jego długość zależy od żywiciela oraz liczebności i wynosi od 4 cm przy dużym zagęszczeniu

nawet do 20 metrów przy pojedynczym osobniku. Przyczepia się do jelita za pomocą bruzd przyssawkowych, znajdujących się na główce nazywanej skoleksem. Ten tasiemiec zawiera ok. 3-4 tysięcy proglotydów, czyli segmentów. Pierwsze 20% to jałowe, męskie, reszta to żeńskie, zawierające macicę, a te są w stanie wyprodukować 1 milion (1 000 000) jaj dziennie w wilgotnym środowisku, optymalnie w temp 28°C. W temp wysokiej jaja szybko giną. W środowisku wodnym jaja są połykane przez

skorupiaki (wydostanie się larwy z jaja), te zjadane przez ryby (gdzie przekształca się w kolejną porać larwalną – plerocerkoid), by wreszcie trafić na stół człowieka. Plerocerkoid jest postacią inwazyjną dla człowieka. Po dostaniu się do jelita cienkiego w ciągu 2-5 tyg osiąga dojrzałość, a bytować może w jelicie nawet kilkadziesiąt lat.

OBJAWY I DIAGNOSTYKA

Choroba nosi nazwę difilobotriozy. Ma przebieg okresowych niedrożności jelit, objawiających się biegunkami, bólami brzucha oraz anemią złośliwą (z niedoboru witaminy B₁₂), ponadto w badaniu morfologicznym stwierdza się podwyższoną ilość białych krwinek (WBC) i komórek kwasochłonnych (eozynofile – Eo). Diagnostyka polega na badaniu kału na obecność jaj i segmentów tasiemca.

PROFILAKTYKA I LECZENIE

Profilaktyka – unikanie surowych ryb oraz zbiorników wodnych, w których mogło dojść do zanieczyszczenia ekskrementami. Najskuteczniejszą formą profilaktyki jest obróbka termiczna, mrożenie, solenie czy marynowanie, wędzenie nie eliminuje ryzyka inwazji pasożyta.

W zwalczaniu inwazji stosuje się:

- prazykwantel (**B, L2**)
- niklozamid (**B i WHO zaleca stosowanie w okresie laktacji**)

Aby ocenić skuteczność należy odczekać 1 i 3 m po zakończeniu leczenia i ponownie dokonać diagnostyki.

TASIEMIEC NIEUZBROJONY



Tasiemiec nieuzbrojony – Taenia saginata, główka- skoleks, zdjęcie mikroskopowe

zdjęcie:

<https://www.studyblue.com>

Pasożyt jelita cienkiego człowieka. Płazinię ten występuje niemal na całym globie, najczęściej zarażeń notuje się w Afryce, Azji południowo-wschodniej, Bliskim Wschodzie Południowej Europie, w południowej i środkowej Ameryce- strefa klimatów ciepłych i wilgotnych.

Do zarażenia dochodzi poprzez spożywanie surowego mięsa wołowego (krwiste steki, tatar), zwłaszcza niekontrolowanego weterynaryjnie. Dojrzały osobnik osiąga ok. 12m długości, przy 5-11 mm szerokości, ale zdarzają się osobniki krótkie ok. 4m i bardzo długie nawet do 25m.

Co ważne, pojedyncze segmenty mają umiejętność wpełzania z odbytu, ale większość jest wydalana z kałem.

Jajo inwazyjne zostaje zjedzone przez bydło (ale możliwe jest także bytowanie u innych ssaków kopytnych), będące głównym źródłem zakażenia dla człowieka. W jelicie pęka i w postaci wydłużonej larwy przenika przez ściany jelita do krwiobiegu, stąd łatwo się przedostaje do mięśni, w których osiąga drugie stadium larwalne – wągra bydlęcego., wokół wągra często

powstaje otoczką łącznotkankowa, W tej postaci może przerwać nawet kilka lat. Po zjedzeniu zainfekowanego mięsa w jelicie człowieka przekształca się w postać dojrzała w przeciągu 2-3 miesięcy.

OBJAWY I DIAGNOSTYKA

Tasiemczyca – tenioza objawia się bólami brzucha, uczuciem napięcia, ucisku lub ssania, zwłaszcza rano, zmianą łaknienia, nudnościami, wzmożoną perystaltyką, a u dzieci zaburzeniami przyrostu masy ciała i wzrostu oraz gorszymi wynikami w nauce, ponadto zaburzeniami snu, ogólnie gorszym samopoczuciem. W ciężkim przebiegu biegunka, anemia, pokrzywki na skórze. W wyjątkowych przypadkach segmenty mogą doprowadzić do niedrożności jelit poprzez zablokowanie odpływu dróg żółciowych, jednakże w ok. 20% przypadków nie notuje się żadnych objawów.

Aby wykryć stosuje się głównie badanie świeżego kału na obecność ruchliwych członów – segmentów – proglotydów. Wykrywanie jaj jest rzadko stosowane.

PROFILAKTYKA I LECZENIE

Podstawą jest profilaktyka, czyli sanitarne badanie mięsa oraz unikanie potraw z surowej wołowiny (tatar, steki). Mrożenie w temperaturze poniżej -10°C oraz moczenie w solance o stężeniu 20-25% niszczy larwy w ciągu kilku dni, ponadto w temperaturze powyżej 70°C giną one w przeciągu kilku minut.

W zwalczaniu inwazji stosuje leczenie identyczne jak w przypadku bruzdogłowca:

- prazykwantel (B, L2)
- niklozamid (B i WHO zaleca stosowanie w okresie laktacji)
- albendazol (C (Nie stosować albendazolu w I trymestrze ciąży, a jeżeli jest to możliwe, nie stosować go wcale u ciężarnych.), L3 – w niewielkim stopniu wydzielany do

mleka, WHO dopuszcza pojedyncze dawki w okresie laktacji) – handl. Zentel

- mebendazol (C, L3 – w niewielkim stopniu wydzielany do mleka, WHO dopuszcza pojedyncze dawki w okresie laktacji) – handl. Vermox

Kontrolne badanie kału miesiąc i 4 miesiące po terapii.

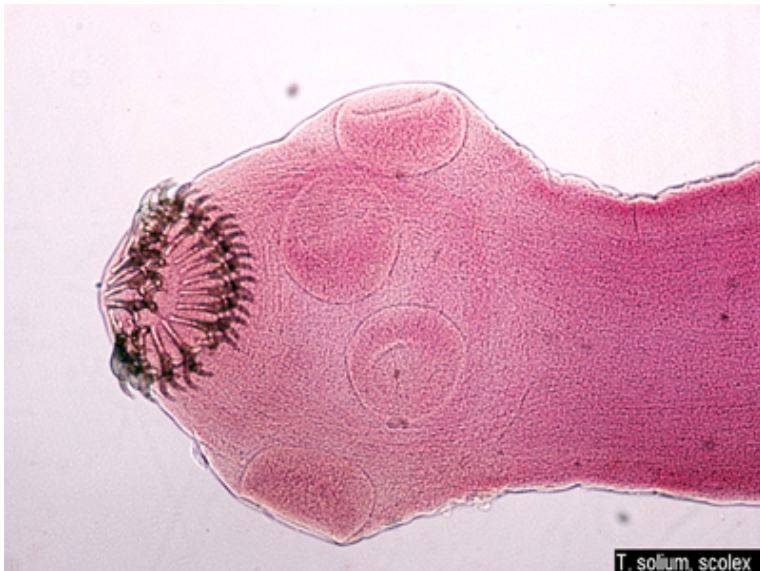
TASIEMIEC UZBROJONY



Tasiemiec uzbrojony – *Taenia solium*
zdjęcie: <http://zaradnakobieta.pl/>

Płazinię ten, podobnie jak tasiemiec nieuzbrojony, pasożytuje w jelicie cienkim człowieka. Dotyka ludzi w każdym wieku, ale głównym obszarem zakażeń są regiony o niskiej świadomości higieny. Człowiek zaraża się głównie poprzez mięso wieprzowe. Najwięcej zakażeń obserwuje się w wilgotnej strefie podzwrotnikowej. Tasiemiec ten należy do gatunków mniejszych, osiągając maksymalnie 8 m. Składa się przeciętnie z 1000 segmentów – proglotydów.

Główna – skoleks owalny, mały, posiada 4 przyssawki oraz wysuwany ryjek z podwójnym wieńcem wyposażonym w 32 haczyki.



Skoleks – główka tasiemca uzbrojonego *Taenia solium*, wyposażona w wieniec haczyków i 4 przyssawki

zdjęcie: atlas.or.kr

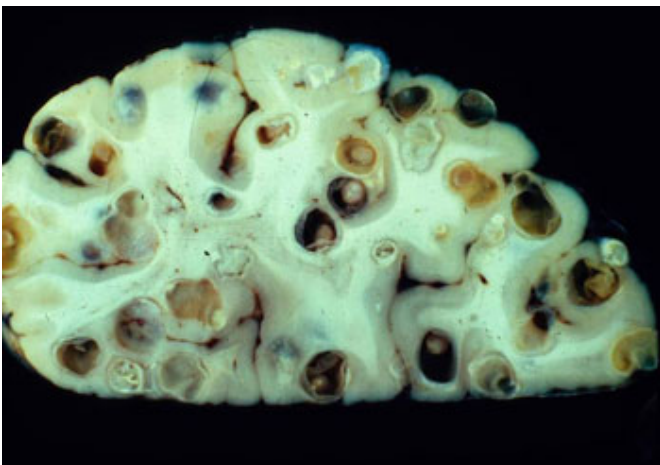
Jaja pozostają w macicy kiedy segment – proglotyd wydostanie się na zewnątrz. Zwiększa to intensywność inwazji w sytuacji przedostania się do układu pokarmowego żywiciela pośredniego, wówczas dopiero jaja wydostają się z macicy, a następnie z jaj inwazyjnych wylęgają się larwy – węgry, które sprawnie przedostają się przez ściany jelita do krwiobiegu i dalej do mięśni. Tam następuje otoczenie larwy cienką, łącznotkankową osłonką. Kształt węgry jest uzależniony od miejsca jego lokalizacji. U świni węgry może pozostać gotowy do inwazji na człowieka przez okres kilku lat, po uboju kilkadziesiąt dni. Co ważne, w przypadku tasiemca uzbrojonego możliwe jest zarażenie człowieka jajami inwazyjnymi z pominięciem żywiciela pośredniego. Wówczas w organizmie człowieka larwa zachowuje się jak w przypadku żywiciela pośredniego. Larwa jest niebezpieczna, przedostając się do krwiobiegu może dostać się do niemalże wszystkich narządów: tkanki podskórnej, mięśni szkieletowych, serca, wątroby płuc, nerek, dużym zagrożeniem jest osiedlenie się w gałce ocznej i OUN (Ośrodkowy Układ Nerwowy – mózg + rdzeń kręgowy).

OBJAWY I DIAGNOSTYKA

Tasiemiec uzbrojony powoduje 2 choroby: tenioze i cysticerkozę.

W przypadku **teniozy** głównym objawem są głodowe bóle brzucha, z mdłościami, torsjami, zaparciami lub biegunką, bólami i zawrotami głowy. U dzieci obserwuje się też zaburzenia rozwojowe, takie jak spadek masy ciała, brak apetytu, anemia, osłabienie. W przypadku „spętania taśmy” może dojść do niedrożności jelit, wówczas podejmuje się leczenie chirurgiczne.

Cysticerkoza – wągrzyca – wywołana przez węgry tasiemca uzbrojonego, powoduje rozliczne objawy, zależne od lokalizacji cyst. Najczęściej węgry lokalizują się w OUN – kora mózgowa, komory i podstawa, a nawet rdzeń kręgowy, w niektórych przypadkach także gałki oczne. Jest to też najgroźniejsza forma wągrzycy. Choroba rozwijać się może szybko – 6 miesięcy, lub powolnie – nawet do 30 lat. Często początek ma przebieg nagły. Choroba przechodzi okresy wyciszenia i nawrotów: drgawki, wzmożone ciśnienie śródczaszkowe, objawiające się bólami głowy, mdłościami, zaburzeniami widzenia, zaburzeniami osobowości, halucynacjami.



Taenia solium – tasiemiec uzbrojony- cysty w ludzkim mózgu
(Zdjęcie : Dr. Theodore Nash,
National Institutes of Health,

U.S.A.)

Ponieważ larwy mogą podróżować wraz z krwią, jest możliwe przenikanie przez barierę łożyskową i przenikanie do pokarmu kobiecego, a tym samym przekazanie dziecku. Dlatego niezwykle ważne jest spożywanie wieprzowiny i dzików przebadanych weterynaryjnie oraz po obróbce termicznej.

Diagnostyka różni się przypadku obu chorób. W przypadku teniozy polega na znalezieniu w kale segmentów, diagnozowanie na podstawie jaj inwazyjnych jest mało wiarygodną metodą ze względu na podobieństwo do jaj tasiemca nieuzbrojonego. W przypadku wykrycia inwazji należy dokonać dodatkowej diagnostyki za pomocą tomografii komputerowej (TK) i rezonansu magnetycznego (MR) celem wykluczenia wągryzcy zwłaszcza w OUN.

Diagnostyka cysticerkozy polega na wykonaniu zdjęć rentgenowskich w poszukiwaniu zwapnień w OUN i mięśniach, ponadto przydatne jest badanie za pomocą rezonansu magnetycznego i tomografii komputerowej mózgu. Bada się także płyn mózgowo – rdzeniowy, gdyż jego obraz jest dość charakterystyczny:

- wysoka przejrzystość
- obniżone stężenie glukozy
- wysokie stężenie białka
- wyraźne podwyższenie ilości:
 - komórek,
 - limfocytów
 - eozynofili

Skuteczne są także badania histopatologiczne wycinków mięśni lub tkanki podskórnej na obecność larw. Chorobę różnicuje się innymi schorzeniami mózgu.

LECZENIE I PROFILAKTYKA

Leczenie jest przymusowe. Stosuje się

- prazykwantel (B, L2)
- albendazol (C Nie stosować albendazolu w I trymestrze ciąży, a jeżeli jest to możliwe, nie stosować go wcale u ciężarnych., L3 – w niewielkim stopniu wydzielany do mleka, WHO dopuszcza pojedyncze dawki w okresie laktacji) – handl. Zentel
- chirurgiczne usuwanie wągrów

Kontrola: monitoring kliniczny, badanie TK i MR

TASIEMIEC BĄBLOWCOWY



**Tasiemiec bąbłowcowy –
Echinococcus granulosus,zdjęcie: SCIENCE PHOTO
LIBRARY / East News**

Płazinię ten występujący na całej kuli ziemskiej w jelicie cienkim psowatych. Człowiek nie jest jego żywicielem specyficznym, a jedynie jednym z wielu pośrednich. Jest niewielkich rozmiarów, zwykle osiąga długość kilku milimetrów. Składa się ze skoleksa, która jest największym członem – główki oraz 3 segmentów, czyli proglotydy, ten ostatni jest

dłuższy od 2 poprzednich razem wziętych i zawiera macicę. Główka z ryjkiem zawiera, podobnie jak u tasiemca uzbrojonego, 2 wieńce haczyków czepnych oraz 4 przyssawki. Workowata macica zawiera 400-800 jaj inwazyjnych. Człon maciczny odrywa się od strobili, czyli ciała tasiemca, i potrafi samodzielnie opuścić odbytu, wydostając się na powierzchnię skóry. Pełzając uwalnia jaja, a sam ruch powoduje świąd okolicy odbytu, co powoduje u zwierzęcia próbę usunięcia świądu pyskiem lub pocierając zadem o podłoże. Takie zachowanie powoduje rozsiewanie jaj inwazyjnych, które jeszcze przez rok zachowują zdolność inwazji, są dość odporne na różne warunki chemiczne i atmosferyczne, jedynie wyschnięcie powoduje ich wyginiecie. Proglotydy pełzają po sierści psa, kontakt z czworonogiem bez zachowania higieny jest więc łatwą drogą zakażenia drogą pokarmową. Po przedostaniu się do jelita z jaja wydostają się larwy, które układem żyły wrotnej (żyła łącząca jelito cienkie z wątrobą) dostają się do wątroby. 66% larw zostanie tutaj, 22% popłynie dalej za pomocą naczyń włosowatych wraz z krwią i trafi do płuc, pozostałe do różnych narządów (nerek, śledziony, mięśni, mózgu, gałek ocznych, tkanki podskórnej, a nawet kości) gdzie przeobrażą się w kolejne stadium, które otacza się 2 błonami, a te zaś zostają otoczone przez żywiciela (człowieka) przez błonę łącznotkankową.

OBJAWY I DIAGNOSTYKA

Zwykle pojawiają się zmiany w wątrobie (60%), rzadziej w płucach (20%), sporadycznie w innych tkankach, w których latami może nie dawać objawów. W wątrobie wytwarza się gruba otoczka łącznotkankowa, która poprzez ucisk na drogi żółciowe może powodować żółtaczkę, zastoinowe zapalenie dróg żółciowych czy nadciśnienie wrotne. W sytuacji, kiedy dojdzie do pęknięcia pęcherza, może dojść nawet do wstrząsu anafilaktycznego i wtórnego zainfekowania wydzieliną jamy otrzewnej. W przypadku objawów ze strony płuc do najczęstszych należą: kaszel, skrócenie oddechu czy bóle w okolicy klatki piersiowej.

Podstawą diagnostyki jest wykrywanie otorbień łącznotkankowych w badaniu biopsyjnym. Badanie radiologiczne uwydatnia zwapnienia w obrazie wątroby i płuc, wykorzystuje się także odczyny serologiczne z krwi obwodowej. Badania dodatkowe to: USG, TK i MR.

PROFILAKTYKA I LECZENIE

Przede wszystkim przestrzeganie zasad higieny – mycie rąk po zabawie z czworonogiem i powrocie ze spaceru, regularne odrobaczanie zwierząt domowych. W zwalczaniu inwazji stosuje się leczenie chirurgiczne i farmakologiczne:

- albendazol (C Nie stosować albendazolu w I trymestrze ciąży, a jeżeli jest to możliwe, nie stosować go wcale u ciężarnych., L3 – w niewielkim stopniu wydzielany do mleka, WHO dopuszcza pojedyncze dawki w okresie laktacji) – handl. Zentel
- mebendazol (C, L3 – w niewielkim stopniu wydzielany do mleka, WHO dopuszcza pojedyncze dawki w okresie laktacji) – handl. Vermox

Efekty leczenia ocenia się w badaniu USG, TK i MR.

Źródła:

<http://www.mp.pl/artykuly/961>

<http://lactmed.nlm.nih.gov/>

<http://www.drugs.com/>

<http://www.cdc.gov/>

Laktacyjny i ciążyowy leksykon leków

Literatura:

„Parazytologia lekarska dla studentów” – pod redakcją Rościsława Kadłubowskiego i Alicji Kurnatowskiej, Wyd. Lekarskie PZWL, Warszawa 1999

Ponadto:

tłumaczenie nazw łacińskich chorób, objawów i pasożytów – wikipedia

Zdjęcie w nagłówku:

<http://www.damamamzycia>