

Dieta eliminacyjna – raz jeszcze

Ten temat wzbudza wiele kontrowersji i wątpliwości.

Bo „jak zjem trochę nabiału to mała wysypana”

Zacznijmy od początku, czyli od ciąży.

Jeśli w rodzinie występowały kiedykolwiek objawy alergii u jednego lub obojga rodziców, lub rodzeństwa, stosowanie diety eliminacyjnej na wszelki wypadek jest szkodliwe. W okresie przekonepcyjnym i okresie ciąży należy stosować dietę śródziemnomorską^[1,2]. Co to takiego? Jest to dieta bardzo zdrowa, bogata w kwasy omega 3,6,9, doskonale zbilansowana, dostarczająca wszystkich niezbędnych składników odżywczych, a bazuje na:

- świeżych warzywach i owocach (także cytrusach)
- pieczywie, ziarnach zbóż, nasionach, pestkach
- orzechy i rośliny strączkowe
- oliwie extra vergine i oleju z pestek winogron
- świeżych rybach i owocach morza
- serach, jogurtach
- w mniejszym stopniu chude mięso: wołowina, gęś, kaczka

Ponadto od 3-go trymestru powinna suplementować probiotyki *Lactobacillus rhamnosus* GG (atcc 53103) + oligosacharydy (o nich wkrótce), ważne są również kwasy Omega 3

Dietę należy kontynuować w całym okresie laktacji, a najzdrowiej do końca życia, zaś suplementację nie krócej niż do 6 m po porodzie, optymalnie do 12m (jednakże nie ma maksymalnych ograniczeń czasowych).

ALERGENY W MLEKU

Liczne badania dowodzą, że dieta w okresie karmienia piersią, nie wpływa na podniesienie ryzyka wystąpienia wyprysku atopowego, astmy czy innych objawów alergii^[3,4].

Różne badania podają, że do pokarmu przenikają śladowe ilości alergenów (białka mk, jaja, cytrusów, kakao etc), w przypadku białek mleka krowiego ich zawartość w pokarmie jest 100 000x mniejsza niż w mleku krowim.

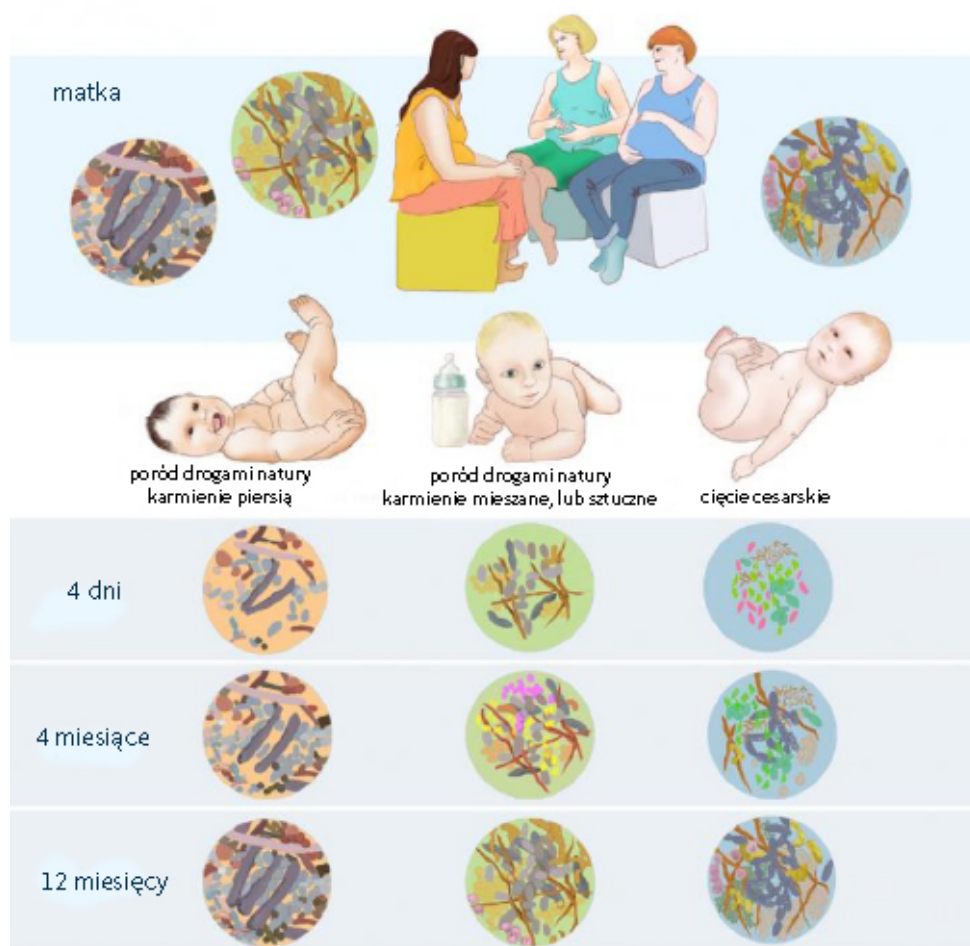
mleko krowie: 3,5g/100 ml

mleko ludzkie 0,000035g /100 ml – 35-milionowych grama – ilość homeopatyczna

5-15% niemowląt prezentuje objawy, które mogą sugerować alergię, ale rzeczywisty współczynnik wynosi ok 2-3% co ważne w tej grupie są dzieci z obciążeniem genetycznym i takie, u których w rodzinie nie występowały do tej pory choroby alergiczne. Wśród alergii pokarmowych (AP) najczęściej rozpoznaje się alergię na białka mleka krowiego (ABMK), nieco rzadziej na jajo kurze. Manifestuje się głównie poprzez zmiany skórne i nieprawidłowy stolec, oraz ulewanie i dotyczy głównie niemowląt karmionych mieszanką mlekozastępczą, dieta eliminacyjna u matki ma sens w 0,5% niemowląt.

Należy zacząć od tego, że za wyprysk atopowy, alergiczny nieżyt nosa, czy astmę odpowiada głównie rodzaj porodu i karmienia, a co za tym idzie kompletnie różna flora jelitowa.

Jako profilaktykę alergii uznaje się poród fizjologiczny i karmienie naturalne od pierwszych chwil życia, podanie mieszanki bezpowrotnie zmienia profil flory jelitowej niemowlęcia, przyczyniając się zwiększenia ryzyka wystąpienia alergii. **TAK TA JEDNA BUTELKA W SZPITALU MA ZNACZENIE^[7].**



Ryc.1. Rodzaj flory jelitowej niemowlęcia w zależności od rodzaju porodu i karmienia

Większość wyprysku u niemowląt nie ma

związku z dieta matki, a są to różne

- **alergie środowiskowe (detergenty, kosmetyki stosowane przez opiekunów),**
 - **alergie kontaktowe,**
 - **a nawet alergie wziewne.**
-

Eliminacja jakiegokolwiek składnika powinna odbywać się pod opieką lekarza specjalisty – alergologa, oraz DIETETYKA, aby była prawidłowo zbilansowana, możliwe że konieczna będzie suplementacja wapnia (Calcium) w ilości 1000 mg/dobę.

DIETA ELIMINACYJNA

- nie może trwać przewlekle
 - optymalny czas to 3-6 tyg a następnie stopniowe wprowadzanie nabrała
 - w wyjątkowych sytuacjach silnych objawów – kontynuacja do 3 miesięcy i stopniowe wprowadzenie nabrała przed okresem rozszerzania diety
 - wprowadzenie BMK: 1 łyżka stołowa jogurtu greckiego co 3 dni i stopniowo zwiększać częstotliwość i ilość
-

DLACZEGO Z DIETY TRZEBA WYJŚĆ PRZED ROZSZERZANIEM DIETY?

Chodzi o antyalergiczne właściwości mleka kobiecego, które mają przeciwciała przeciw antygenom alergenów, dodatkowo zawierają immunoglobuliny sekrecyjne A , pełniące funkcje ochronne w jelicie niemowlęcia, a także liczne probiotyki i prebiotyki (oligosacharydy), mające istotne znaczenie w prewencji alergii, alergeny które przedostają się do pokarmu, są osłabione, mniej aktywne, a więc działają jak szczepionka i właśnie o takie szczepienie nam chodzi.

Porównując do szczepień ochronnych wprowadzone są same antygeny, lub martwe lub żywe, ale pozbawione zjadliwości drobnoustroje w celu wytworzenia odporności. W przypadku immunoterapii swoistej, stosowanej w alergologii (tzw. odczulanie) właśnie chodzi o podawanie niewielkich ilości alergenów, maksymalnie rozcieńczonych aby zminimalizować ryzyko reakcji alergicznej, ale wystarczająco duże, aby wywołać tolerancję, stopniowo zwiększając ilość, aż do całkowitego ustąpienia objawów.

Dokładnie tę samą zależność osiągamy jeśli kobieta karmi piersią dziecko z objawami alergii przekazując mu niewielkie ilości alergenu, stymuluje układ odpornościowy dziecka do wytworzenia TOLERANCJI, a więc wycofania objawów alergii ^[5].

Jak wykazały badania, o których wspominałam w artykule Dlaczego mleko mamy nie powoduje alergii?_ Dieta eliminacyjna jest szkodliwa, gdyż nie pozwala w bezpieczny sposób wytworzyć tolerancji pokarmowej, a w konsekwencji alergja zostaje utrwalona ^[6].

ŹRÓDŁA:

[1] Chatzi L., Torrent M, Romieu I i wsp. „Mediterranean diet in pregnancy is protective for wheeze and atopy in childhood,, Thorax 2008;63:507-513.

[2] J. De Batlle, J. Garcia-Aymerich, A. Barraza-Villarreal i wsp „Mediterranean diet is associated with reduced asthma and rhinitis in Mexican children,, Allergy. 2008 Oct;63(10):1310-6.

[3] G. HATTEVIG, B. KJELLMAN, N. SIGURS, i wsp „Effect of maternal avoidance of eggs, cow’s milk and fish during

lactation upon allergic manifestations in infants,, Clin Exp Allergy. 1989 Jan;19(1):27-32.

[4] Lange NE1, Rifas-Shiman SL, Camargo CA Jr i wsp. „Maternal dietary pattern during pregnancy is not associated with recurrent wheeze in children,, J Allergy Clin Immunol. 2010 Aug;126(2):250-5, 255.e1-4.

[5] H. Wopereis,R. Oozeer, K. Knipping, C. Belzer, J. Knol The first thousand days – intestinal microbiology of early life: establishing a symbiosis, Pediatr Allergy Immunol. 2014 Aug;25(5):428-38.

[6] Kirsi M. Järvinen, M.D., Ph.D., Jennifer E. Westfall, Ph.D., Max S. Seppo, i wspólnicy, Role of maternal elimination diets and human milk IgA in development of cow's milk allergy in the infants, Clinical & Experimental Allergy, Volume 44, Issue 1, pages 69–78, January 2014

[7] K. Lord Stewart „Cessation of Breast Milk Alters Infant Microbiome,,