

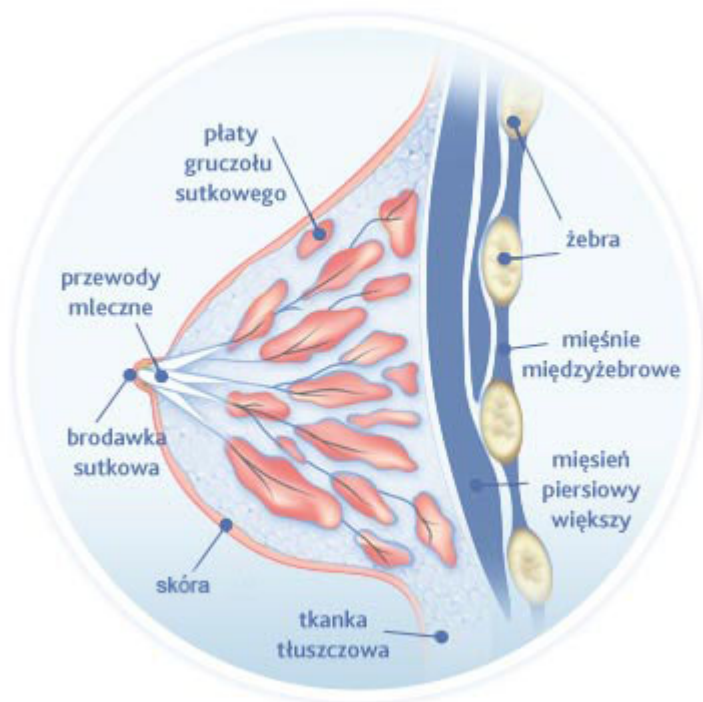
# Zatkane ujście kanałika mlekowego, zastój, zapalenie piersi, ropień

Podczas karmienia piersią, mama może się spotkać z różnymi problemami. Do jednych, bardziej uciążliwych należą zastoje.

Kilka słów na temat budowy piersi i opis nazewnictwa:

1. sutek, czyli prawie cała pierś (bez mięśni)
2. na szczycie sutka znajduje się brodawka sutkowa
3. wokół brodawki znajduje się otoczka brodawki
4. płaty gruczołu sutkowego, czyli gruczoły mleczone
5. przewody mleczone doprowadzają pokarm z gruczołów do brodawki
6. pomiędzy gruczołami znajduje się tkanka tłuszczowa

Budowa sutka została przedstawiona na grafice poniżej:



**ZATKANE UJŚCIE KANAŁIKA MLEKOWEGO**



Zatkane  
ujście  
kanałika  
mlekowego,  
zdjęcie  
poglądowe

Jeśli na końcu brodawki pojawi się biały pęcherzyk, tuż pod skórą, podczas karmienia możesz, nie musisz, czuć szczypanie, delikatny ból, ujście należy udrożnić. Są 2 metody:

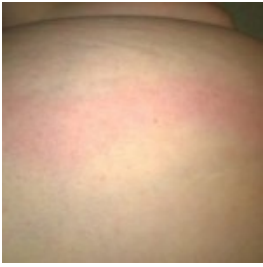
1. zrobić ciepły roztwór: 2 łyżki sody oczyszczonej na pół szklanki wody i przed karmieniem robić kompresy.
2. przekłuć sterylną igłą przed karmieniem i po karmieniu posmarować wodnym roztworem gencjany, tzw fioletem (w celu dezynfekcji).

Nieleczony może, nie musi, prowadzić do zapalenie piersi (zatkane ujście to zastój mleczny, ale tuż pod skórą, który jednak może rozwinąć się w większy w kanale mlekowym)

Niekiedy samo pęka, w przypadku nawracających problemów warto łykać Gold-Lecitin 1200 Olimp Labs bez GMO (pierwszy tydzień 3×1, drugi tydzień 2×1 potem ok 3m po 1 kaps dziennie), także samo łykanie lecytyny powinno przyczynić się do pęknięcia. No i najważniejsze zatkane ujście, to jeden z pierwszych objawów, że mama jest zmęczona, więc **CZAS NA RELAKS!!!**

Dodatkowo warto wykluczyć z diety lub znacząco zmniejszyć ilość tłuszczu odzwierzęcych: masło, śmietany, tłuste mleko etc.

**ZASTÓJ**



Zaczerwienienie wzdłuż kanału mlekowego, zdjęcie poglądowe (Grupa Karmienie Piersią)

Obudziłaś się, pierś boli, jest tkliwa, może być zaczerwieniona. Myślisz „co się dzieje, dlaczego?” Jednakże, pierś nie musi być nabrzmiała, opuchnięta, zwłaszcza po karmieniu, może być miękka, ewentualnie w jednym miejscu wyczuwalne będzie zgrubienie, oczywiście nie zawsze sutek musi być zaczerwieniony i nie zawsze da się wyczuć zgrubienie lub bolące miejsce, czasami do zastoju dochodzi w głębi piersi pod brodawką i mimo niewyczuwalnego palpacyjnie zgrubienia, w trakcie ssania przez dziecko i naciągania przewodów, pojawia się ból jakby w brodawce, a nie z boku piersi, nie ma zaczerwienienia, można wówczas próbować po karmieniu wy badać, kiedy pierś będzie miękka i łatwiej cokolwiek wyczuć w jej głębi.

Zastój, bo o tym mowa, zatrzymanie pokarmu wewnątrz kanału mlekowego, zwykle w wyniku ucisku poduszki, koszulki lub źle dobranego biustonosza. Dochodzi ucisku na kanałek, mleko nie może się swobodnie przemieszczać i wypełniać kanału, powstaje „balonik”, który boli. Taka sytuacja może się również zdarzyć w następstwie uderzenia w pierś, nie opróżnienia (przystawienia, odciągnięcia pokarmu), kiedy pierś jest przepełniona lub jako następstwo nie udrożnionego ujścia

kanalika mlekowego.

Co z tym fantem zrobić??

1. **weź IBUPROFEN** (żaden paracetamol, żaden APAP) – ibuprofen oprócz działania przeciwbólowego ma również działanie przeciwzapalne i MOŻNA BEZPIECZNIE stosować (bezpieczny podczas karmienia piersią)
2. jeśli nie masz kup kapustę, zwykłą, najzwyklejszą, polską, białą kapustę, trzymaj w lodówce, zdejmuj pojedyncze liście i wyżyj się na nich, przerzuć całą frustrację waląc w nie tłuczkiem. Taką zimną i stłuczoną kapustą będziesz okładać pierś po karmieniu, substancje zawarte w kapuście mają działanie delikatnie spowalniające laktację, przeciwzapalne, dodatkowo chłód daje ulgę i działa przeciwbólowo
3. przed karmieniem przykładaj ciepłe kompresy (np żelowe lub świeżo uprasowaną pieluszkę, jeśli masz taką możliwość weź ciepły prysznic lub kąpiel, pozwoli to na rozszerzenie kanałów mlekowych, w trakcie możesz delikatnie masować i próbować ściągać mleko z tego kanalika
4. przystawiaj dziecko bródką w kierunku zastoju, dziecko najlepiej spija mleko z tej części piersi gdzie pracuje języczek dziecka, w trakcie karmienia delikatnie masuj pierś, to pozwoli na udrożnienie i pomoże w wypływie mleka
5. zacznij łykać Gold-Lecitin 1200 Olimp Labs, pochodzi z soi niemodyfikowanej genetycznie pierwszy tydzień 3×1, drugi tydzień 2×1 potem ok 3m po 1 kaps dziennie), lecytyna zapobiega nawrotom. Ponadto można pić szałwię i miętę.

#### ROZLEGŁY ZASTÓJ – POSTĘPOWANIE

Po ściśnięciu brodawki, widać, że mleko z części otworów nie leci.

1. Ibuprofen 400 mg co 8 godz

2. Jak masz możliwość to rozgrzewaj pierś, najlepiej pod prysznicem lub w kąpieli. Postaraj się rozmasowywać i ściągać zastój ręcznie, będzie boleć jak cholera i będzie ciężko, bo mleko zastoinowe jest bardzo gęste, po prostu przesuwaj ręką okrężnym ruchem po guzie i wzdłuż kanału mlekowego do brodawki.

3. Zaopatrz się w lectyne, ja polecam Gold-Lecitin Olimp Labs ponieważ jest z soi niemodyfikowanej genetycznie

4. Pij szalwię, by spowolnić laktację, ma ona też działanie przeciwzapalne

5. Jeśli będziesz czuła że masz gorączkę jedź do lekarza (w razie konieczności na izbę przyjęć) po antybiotyk, w tym przypadku ja polecam Zinnat. Zaczynij schładzać pierś, możesz wręcz obłożyć lodem

Dziecko nie ssie bo mleko słabo leci, a poza tym zastoinowe mleko jest słone.

## ZAPALENIE SUTKA

Jeśli jednak pomimo wszystkich powyższych pojawia się ból, który uniemożliwia karmienie, pierś jest tak tkliwa, że nie jesteś w stanie nic zrobić i szybko wzrasta temperatura, która przez dłuższy czas jest trudna do zbitcia, a sytuacja się nie poprawia w przeciągu 12-24 h, prawdopodobnie rozwinął się stan zapalny, konieczna jest konsultacja z lekarzem, a on przepisze [antybiotyk](#), który można bezpiecznie stosować w trakcie karmienia piersią, **typowo stosuje się: Dicloxacillin, Flucloxacillin, Cloxacillin, Amoxicillin-clavulanic acid, Cephalexin, Erythromycin, Clindamycin, Ciprofloxacin, Nafcillin.** Należy zauważyć, że najczęstrzy parogen odpowiedzialny za zapalenie piersi *Staphylococcus aureus* jest oporny na penicilinę.

Nieleczone zapalenie może doprowadzić do powstania ropnia, który często trzeba usuwać chirurgicznie.

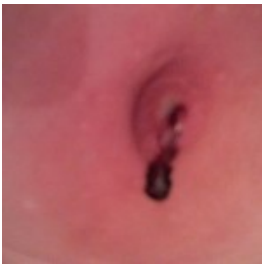
Dziecko może odmówić ssania chorej piersi, mleko zastoinowe jest bardzo gęste, ma kolor żółtawy, podobny do siary, ale co

ważne ma słonawy posmak, który dziecku może nie smakować, w tej sytuacji laktator tym bardziej nie pomoże, zostaje ściąganie ręczne. Wszystkie zalecenia w trakcie zapalenia jak wyżej, w pierwszej dobie ze względu na ból warto okładać pierś lodem, powinno przynieść ulgę i zastopować miejscowo laktację.

Ponad 90% przypadków, to *połogowe zapalenie piersi*, czyli pojawiające się w pierwszych tygodniach, a często dobach po porodzie i związane jest często z uszkodzeniami brodawek i/lub nawałem, kiedy przez uszkodzoną skórę do wnętrza sutka wnikają bakterie, dlatego bardzo ważna jest higiena, regularne przystawianie dziecka od pierwszych chwil życia, ściąganie pokarmu do uczucia ulgi.

### [Ręczne ściąganie pokarmu](#)

## ROPIEŃ



Ropa  
wypływająca z  
brodawki,  
zdjęcie  
poglądowe  
(Grupa  
Karmienie  
Piersią)

Czasami zdarza się, że w piersi rozwinię się ropień, co ciekawe nie ma jednej genezy. Ropień może też pojawić się nawet kilka tygodni po zakończeniu karmienia, jednak częściej, może się rozwinąć w wyniku zbyt późnego podania antybiotyku w przypadku zapalenia piersi, wówczas podanie antybiotyku nie usuwa gorączki i bólu, należy wówczas udać się do lekarza w

celu niezwłocznego wykonania badania USG, które oceni sytuację, idealnie kiedy sam się oczyszcza (takiej sytuacji może nie pojawić się ból i gorączka), widać, że z brodawki wypływa, oprócz mleka, ciemna substancja często wymieszana z krwią, wystarczy antybiotykoterapia. Niestety ropień, często jest powiązany z zastojem i zapaleniem, kanalik nie daje się udrożnić, wówczas konieczne jest chirurgiczna ewakuacja ropy i drenaż. Jeśli ropień jest niewielki zwykle udaje się to zrobić przy użyciu igły i strzykawki, przy większych konieczne może się okazać nacięcie piersi, można to wykonać w znieczuleniu miejscowym, czasem konieczne jest wykonanie znieczulenia ogólnego i wykonanie kilku nacięć.

---

Ropień należy zawsze konsultować z lekarzem, który oceni sytuację i zaleci odpowiednie leczenie

---

Kontynuowanie karmienia piersią, lub odciągnię pokarmu i podawanie dziecku, jest wskazane dla prawidłowego opróżniania piersi z mleka, jedynie **ROPA LUB KREW Z ROPĄ JEST PRZECIWSKAZANIEM DO KARMIENIA CHORĄ PIERSIĄ LUB PODAWANIA POKARMU**





Zaniedbany ropień piersi, perforujący przez skórę sutka. Pacjentka z gorączką, pierś gorąca, bardzo bolesna. Brak wypływu pokarmu. Pacjentka zgłosiła się do lekarza POZ i położnej rodzino – środowiskowej, którzy zalecili leczenie zmiany okładami z kapusty, pomimo pogarszającego się stanu piersi, nie zmienili zaleceń. Pacjentka w poszukiwaniu pomocy zgłosiła się do położnej w innej placówce. Położna natychmiast skierowała pacjentkę na SOR chirurgiczny. Leczenie trwało 3 miesiące.  
Źródło i zdjęcie: poł. Anna Sapiejewska

**Jeśli coś cię niepokoi, odczuwasz ból dłużej niż 48h a okłady z kapusty i**



**ibuprofen nie dają oczekiwanych efektów,  
udaj się do lekarza po antybiotyki, jeśli  
antybiotyki nie przyciesię efektu w ciągu  
kolejnych 24-72h, udaj się na SOR  
Chirurgiczny – prawdopodobnie rozwinął  
się ropień.**

**Źródła:**

<http://www.nhs.uk/>

<http://kobiety.med.pl/cno1/>

<http://kellymom.com/>

**Zdjęcie**

**nagłówku:** <https://www.studyblue.com/notes/n/pathology-of-the-breast/deck/14155813> **w**